

# DB3204

## 常州市农业地方标准

DB3204/T XX—2021

---

### 常州市村级农产品质量安全服务站建设

Changzhou village-level agricultural product quality safe service station construction

2021 - XX - XX 发布

2021 - XX - XX 实施

常州市市场监督管理局 发布

## 前 言

本文件按照GB/T 1.1—2020《标准化工作导则 第1部分：标准化文件的结构和起草规则》的规定起草。

本文件由常州市农业农村局提出并归口。

本文件起草单位：常州市农产品质量安全中心。

本文件主要起草人：翟云忠、王洁琼、谈一平、邹建芬、周秋娟、焦月天、吴建英、吴海燕、宋俊贤、郭国梅、蒋治国、王博超、殷雪琰、罗漪涟、张宇、堵燕钰、吴冬梅、程红玉、朱佳明、王雨晴、李鑫、恽台红、王丹。

本文件为首次发布。

# 常州市村级农产品质量安全服务站建设

## 1 范围

本文件规定了常州市村级农产品质量安全服务站的站点选择和建设内容。  
本文件适用于村级农产品质量安全服务站的建设与管理。

## 2 规范性引用文件

本文件没有规范性引用文件。

## 3 术语和定义

### 3.1

#### 村级农产品质量安全服务站

村级农产品质量安全服务站（以下简称村级服务站）是一个以村或者企业、家庭农场、合作社为单位，由一名村协管员与企业、家庭农场或者合作社挂钩的形式，建立村级服务站工作小组，在镇监管人员指导下开展工作的机构。主要负责与企业、家庭农场、合作社或农户签订农产品质量安全承诺书或责任书；对农业投入品、农产品田间管理、生产记录档案的巡查；在农产品上市前田间快速检测和抽样；指导开具食用农产品合格证；及时向镇监管部门报告监管中发现的问题，完善辖市（区）、镇、村农产品质量安全监管服务体系。

## 4 站点选择

在村范围内优先选择各类企业、家庭农场、合作社、农产品收储运配送点、田头市场等作为村级服务站的站点。

## 5 建设内容

村级服务站以统筹人员、场地、设备、制度、工作等“五位一体”的原则进行建设。

### 5.1 人员

至少配备1名村级协管员和1名检测员，检测员可以是企业、家庭农场、合作社员工。

### 5.2 场地

总面积不小于60 m<sup>2</sup>，划分为不同功能区域，具有快检室、培训室和食用农产品合格证服务厅等功能。

#### a) 快检室

面积不小于15 m<sup>2</sup>，实验用水池与清洁用水池分离，动力电路与照明电路分离；具备良好的通风条件，兽药残留快检室配备通风橱柜或简易通风设备；具备良好的采光与照明条件；配备温湿度测定装置（如温湿度计）和温湿度控制装置（如空调和抽湿机），将温湿度控制在合理范围；设置快检实验固体与液体废弃物分类回收设施；配备实验室家具、办公家具、电脑、打印机、上网设备（带无线WiFi功能）等实验与管理设施。

#### b) 培训室

面积不小于30 m<sup>2</sup>，具备开展培训工作的基本设备，如桌椅、投影仪、电脑、上网设备等。

#### c) 食用农产品合格证服务厅

合格证服务厅面积不小于15 m<sup>2</sup>。具备开具食用农产品合格证的服务终端、上网设备等。

### 5.3 设备

#### 5.3.1 总体要求

配备正确开展快速检测工作必备的抽样、测量、检测和记录设备。

#### 5.3.2 仪器设备一览表

建立仪器设备一览表，表格应包括仪器名称、编号、型号、购置时间、使用地点等项目内容（见表C.1）。

#### 5.3.3 使用与维护

仪器设备应由经过授权的人员操作，并得到专人日常检查和维护，在仪器设备一览表中填写保养和维护记录（见表C.1）。

#### 5.3.4 基本仪器设备、器具及耗材

满足农药或兽药残留快速检测的基础仪器设备、器具及耗材。（见表C.2、C.3）

### 5.4 制度

制定规章制度，并张贴上墙。至少包括《村级农产品质量安全服务站工作职责》、《村级农产品质量安全服务站管理办法》、《村级农产品质量安全协管员工作职责》、《村级农产品质量安全协管员管理办法》、《村级农产品质量安全服务站工作小组结构图》、《村级农产品质量安全服务站培训制度》（见附录A）。同时，在快检室和食用农产品合格证服务厅制定一些操作规程，至少包括《农药残留快速检测操作规程》、《兽药残留快速检测操作规程》、《食用农产品合格证开具规程》（见附录B）

### 5.5 工作

按照附录A.1《村级农产品质量安全服务站工作职责》开展工作，完善工作台账（工作人员信息表见附录D，样品监测汇总表见附录E），并装订保存。

**附录 A**  
**(规范性附录)**  
**常州市村级服务站建设规章制度**

**A.1 村级农产品质量安全服务站工作职责**

A.1.1 积极推进村级农产品质量安全服务站建设。为确保村级服务站点发挥实效，长效运行，严格遵照执行村级农产品质量安全服务站各项管理制度要求。

A.1.2 组织开展农产品质量安全法律法规、知识以及标准化生产技术等宣传培训，提高农业生产者、经营者的农产品质量安全意识。

A.1.3 按照监管对象动态更新机制，协助镇、村监（协）管员，对本村范围内农产品生产经营者进行摸底排查，负责信息收集上报等工作，完善监管对象档案记录。

A.1.4 指导落实食用农产品合格证制度推行。举办食用农产品合格证开具使用专题培训，协助监（协）管员发放告知书、宣传册，悬挂横幅、张贴宣传牌等，并负责指导和服务本村农业生产经营者利用农产品合格证自助打印机开具食用农产品合格证。

A.1.5 开展速测服务。根据本镇公众免费速测服务计划，充分利用智能农药残留快速检测仪等仪器设备，在本村区域内开展农产品质量安全常态化免费速测服务，并将结果实时上传质量监管平台。

A.1.6 协助本镇、村监（协）管员开展农产品质量安全工作。

A.1.7 协助完成上级部门交办的其它农产品质量安全监管任务。

**A.2 村级农产品质量安全服务站管理办法**

为提升本村农产品质量安全监管能力，保障村级农产品质量安全服务站长效运行，特制定本管理办法。

A.2.1 村级农产品质量安全服务站的建设，旨在为广大生产者提供农产品质量管理服务。严格对照区级农产品质量安全服务站建设意见建设站点，保障人员、场地、设备、制度、工作到位。

A.2.2 建立村级农产品质量安全服务站工作小组，在镇、村监（协）管人员指导下开展工作。做好农产品质量安全信息调查收集上报、宣传培训、速测与追溯服务、责任书签订、日常巡查、指导落实合格证代开具等工作，并及时向村协管员报告监管中发现的问题。

A.2.3 村服务站要明确专人负责站点运维，并根据职能，确定专兼职管理员、信息员、检测员。

A.2.4 确保村级农产品质量安全服务站正常上班时间正常工作，仪器设备均处于开机状态，有农户来访时，有专人指导。

A.2.5 每年乡镇监管站要对村级农产品质量安全服务站服务情况，进行考核评价，并实行奖惩措施。对于优秀的给予奖励，不合格的责令整改或撤销处理。

**A.3 村级农产品质量安全协管员工作职责**

村级农产品质量安全服务站协管员是村级农产品质量安全服务站的建设者、运行者，是本村农产品质量监管工作的协助者。需要依据村级农产品质量安全服务站职能，积极开展各项工作，主要工作职责如下：

A.3.1 负责向本村农民宣传农产品质量安全法律法规知识和农业标准化生产技术规程，每年举办培训至少1次。

A.3.2 协助镇、村监（协）管员，负责本村范围内农产品生产经营者信息排查、收集、上报

等工作，动态更新监管名录，每年至少进行一次集中排查更新，确保完善监管对象档案记录。

A.3.3 全面推行本村范围内食用农产品合格证开具。举办合格证开具专题培训，协助镇、村监（协）管员发放告知书、宣传册，悬挂横幅、张贴宣传牌等，做到 100%全覆盖。负责指导和服务本村农业生产经营者利用农产品合格证自助打印机开具食用农产品合格证，并对合格产品出具《合格证》，做到内容真实、编号有序、有据可查。

A.3.4 积极响应本镇公众免费速测服务计划，充分利用智能农药残留快速检测仪等仪器设备，在本村区域内开展免费速测服务，监测面向生产基地、企业、散户等，并将结果及时同步报送追溯监管平台。

A.3.5 协助本镇、村监（协）管员开展农产品质量安全工作，对生产主体的生产记录情况进行不定期检查，确保生产信息真实有效，并及时报告监管中发现的问题。

A.3.6 协助完成上级部门交办的其它农产品质量安全监管任务。

#### A.4 村级农产品质量安全协管员管理办法

A.4.1 村级农产品质量安全服务站协管员需严格遵守本管理办法，提供好各项服务。在镇、村监（协）管人员指导下，做好农产品质量安全信息调查收集上报、宣传培训、速测与追溯服务、责任书签订、日常巡查、指导落实合格证代开具等工作，并及时向村协管员报告监管中发现的问题。

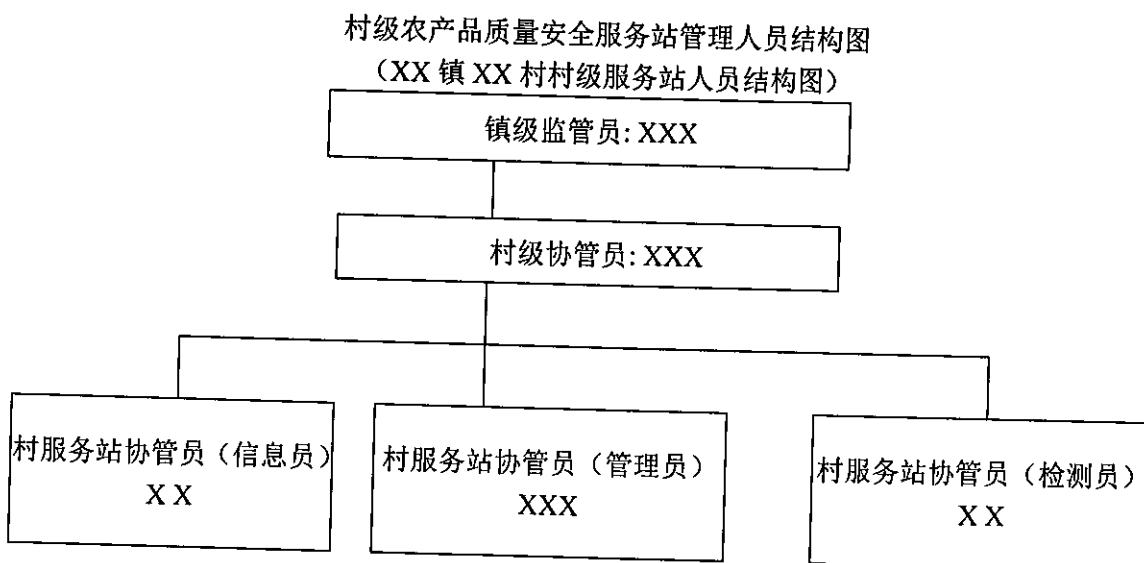
A.4.2 村级服务站管理员需根据站点职能，分工明确，责任到人。确保站点运维管理、信息报送、检测服务等有专兼职人员负责。

A.4.3 保证正常上班时间正常工作，有事请假需安排代班人员。

A.4.4 保证服务大厅、培训室均能开展相应服务，合格证自助打印终端、智能农（兽）药残留快速检测仪等仪器设备正常运作，有农业生产经营主体到访时，站点协管员根据职能开展服务。如合格证开具，若有人不会使用时，协管员要进行代开演示和指导，同时平时要保障终端服务机电源网络接通、开具纸质充足，有农户需要速测时，根据本镇免费速测计划，协管员要按照规范进行免费速测服务等。

A.4.5 每年乡镇监管站要对村级农产品质量安全服务站协管员进行工作业绩评价，并实行奖惩措施。

#### A.5 村级农产品质量安全服务站工作小组结构图



## A.6 村级农产品质量安全服务站培训制度

A.6.1 配合镇监管站，组织开展农产品质量安全培训。宣传农产品质量安全法律法规知识和农业标准化生产技术规程，也可有针对性地根据农产品生产、上市季节特点举办农产品生产、销售人员、农业投入品经销人员专题培训班。做到至少覆盖本村农业生产主体。

A.6.2 至少举办一次合格证制度培训班，确保覆盖所有农业生产经营主体。培训时要协助镇、村监（协）管员发放告知书、宣传册，悬挂横幅、张贴宣传牌等，并进行合格证自助打印机使用开具现场演示。

A.6.3 培训形式应灵活多样，可联合相关部门，着眼于解决基层在生产实践中碰到的具体疑难问题，增强针对性。

A.6.4 培训要按计划组织，每年至少 1 次。严格培训纪律，培训对象因特殊原因不能参加培训的应向培训负责人请假。

A.6.5 组织培训的负责人对积极参加培训的人员将给予通报表扬，对无故缺席培训的人员给与通报批评。



## 附录 B (规范性附录)

### B.1 农药残留快速检测操作规程

B.1.1 移动采样：登录常州智慧农业监管 APP，点击产品检测，按照要求填写相关信息，自动生成样品信息。

B.1.2 非移动采样：仪器开机连接无线网，进入检测界面选择检测人员，进入任务设置界面右上角新建任务，按照要求填写相关信息，生成样品信息。

B.1.3 样品前处理：取样品（叶菜 2g，非叶菜 4g），放入烧杯加入 10ml 纯净水，振荡 2min，静置 2min 待检。

B.1.4 仪器开机连接无线网，进入任务设置界面，选择自动下载检测任务或者新建任务信息。

B.1.5 选择需要检测的任务信息，点击开始检测，检测仪器仓门自动打开，待仪器自动恒温至 39℃。

B.1.6 折叠检测卡片并且撕去薄膜，白色卡片插入卡槽，红色卡片朝上。

B.1.7 通道检测卡用微量移液器加入 90ul 纯净水，其他通道检测卡加入样品待检测液 90ul，点击开始检测仪器仓门自动关闭，仪器进入倒计时检测状态。

B.1.8 检测结束进行结果处理，选择（上传、平行、复检），最后结果确认。

B.1.9 如检测结果阳性，需要复检至少 2 次，复检结果仍为阳性，送样至定量检测进一步确证。

### B.2 兽药残留快速检测操作规程

B.2.1 移动采样：登录常州智慧农业监管 APP，点击产品检测，按照要求填写相关信息，自动生成样品信息。

B.2.2 非移动采样：仪器开机连接无线网，进入检测界面选择检测人员，进入任务设置界面右上角新建任务，按照要求填写相关信息，生成样品信息。

B.2.3 仪器开机连接无线网，进入任务设置界面，选择自动下载检测任务或者新建任务信息。

B.2.4 选择需要检测的任务信息，点击开始检测，选择检测项目及对应检出限。

B.2.5 放入检测卡点击检测，检测结束进行结果处理，选择（上传、平行、复检），最后结果确认。

B.2.6 如检测结果阳性，需要复检至少 2 次，复检结果仍为阳性，送样至定量检测进一步确证。

### B.3 食用农产品合格证开具规程

B.3.1 点击农产品合格证服务终端首页“进入系统”按钮进入到自助服务系统；

B.3.2 点击右下角的“去开具合格证”按钮进入功能列表选择页面；

B.3.3 点击“填写开具信息”，进入农产品合格证开具的用户登录页面；

B.3.4 在登录页面中，可以通过注册的用户名密码进行登录，也可以选择手机短信验证码登录，还可以刷身份证登录。已经注册了人脸的可以通过人脸识别登录进入系统进行开具；

B.3.5 登录成功后进入开具合格证页面，可以选择一个或者多个产品（产品数量、产品数量单位），填写开具日期，选择承诺内容，最后点击“打印”进入到打印页面；

B.3.6 打印页面中，手动输入需要打印的份数，或者快速选择打印份数，点击“确定并打印”，打印完成后可返回继续开具其它农产品的合格证或者退出登录。



附录 C  
(规范性附录)

快速检测室仪器设备、器具及耗材一览表  
表C.1 仪器设备一览表

仪器名称		仪器型号		保养与维修记录
		编号		
		购置时间		
		使用地点		
仪器名称		仪器型号		保养与维修记录
		编号		
		购置时间		
		使用地点		
仪器名称		仪器型号		保养与维修记录
		编号		
		购置时间		
		使用地点		
仪器名称		仪器型号		保养与维修记录
		编号		
		购置时间		
		使用地点		
仪器名称		仪器型号		保养与维修记录
		编号		
		购置时间		
		使用地点		

附录 C  
(规范性附录)

## 快速检测室仪器设备、器具及耗材一览表

表C.2 农药残留快速检测室基础仪器设备、器具及耗材配置表

编号	设备名称	规格/要求	数量
1	智能 WIFI 农残卡片检测仪	带无线 WIFI 功能, 多功能性	1
2	流动检测用后备电池	输入电压: 220V、输出电压: 12V、电流: 2A	1
3	流动检测带 WIFI 功能打印机	带无线 WIFI 装置	1
4	台式电子天平	精度 0.01g, 最大称样量 500g	1
5	振荡器	无级调速: 0-360 次/分 圆周振荡, 橡胶振荡面	1
6	移液枪	量程: 20-200 $\mu$ l, 带配套枪头	1
7	冰箱	冷藏+冷冻, 家用型	1
8	冰柜	冷冻, 最低温度-20℃	
9	空调	冷暖可调	1
10	电脑	含打印机	1
11	烧杯	500ml	5
12	量筒	50ml	5
13	一次性吸管	实验室用	10
14	一次性塑料枪头	20-200 $\mu$ l	50
15	试剂	试剂盒	1
16	乳胶手套	实验室用	10

附 录 C  
(规范性附录)

快速检测室仪器设备、器具及耗材一览表

表 C.3 兽药残留快速检测室基础仪器设备、器具及耗材配置表

编号	设备名称	规格/要求	数量
1	智能 WIFI 兽药残留检测仪	带无线 WIFI 功能, 多功能性	1
2	流动检测用后备电池	输入电压: 220V、输出电压: 12V、电流: 2A	1
3	流动检测带 WIFI 功能打印机	带无线 WIFI 装置	1
4	台式电子天平	精度 0.01g, 最大称样量 500g	1
5	样品粉碎机	转速 5000-8000 转/分钟、家用型	1
6	涡旋振荡器	无级调速: 0-360 次/分 圆周振荡, 橡胶振荡面	1
7	空气吹干仪	样品位数 12 位、孔尺寸 $\Phi 16\text{mm} \pm 1\text{mm}$ 、空气加热	1
8	离心机	最高转速 4000r/min	1
9	水浴锅	双孔	1
10	移液枪	量程: 20-200 $\mu\text{l}$ , 带配套枪头	1
11	排风系统	起到通风效果	1
12	冰箱	冷藏+冷冻, 家用型	1
13	冰柜	冷冻, 最低温度 $-20^{\circ}\text{C}$	
14	空调	冷暖可调	1
15	电脑	含打印机	1
16	烧杯	500ml	5
17	量筒	50ml	5
18	一次性吸管	实验室用	10
19	一次性塑料枪头	20-200 $\mu\text{l}$	50
20	试剂	试剂盒	1
21	乳胶手套	实验室用	10
22	试管	10ml	10

附 录 D  
(规范性附录)  
快速检测室工作人员信息表

单 位			
姓 名		性 别	
出生日期		籍 贯	
文化程度		联系电话	
专 业	<input type="checkbox"/> 园艺 <input type="checkbox"/> 粮油 <input type="checkbox"/> 水产 <input type="checkbox"/> 畜牧 <input type="checkbox"/> 检测 <input type="checkbox"/> 其他(多选)		
职 务		职 称	
性 质	<input type="checkbox"/> 事业 <input type="checkbox"/> 企业 <input type="checkbox"/> 合同工 <input type="checkbox"/> 借调 <input type="checkbox"/> 其他		
是否兼职		兼何职	
教育经历	学习时间, 学校, 学历		
培训经历	培训时间, 培训机构, 培训内容		
奖惩情况			
主要工作简历			
备 注			

附录 E  
(规范性附录)

企业快速检测室样品监测汇总表

序号	样品编号	样品名称	样品来源	检测项目	检测结果	结果判定	检测时间	样品处置	备注

检测人：

复核人：

日期：